

Paraiška 2009 m. Lietuvos alpinizmo čempionatui

Evgenijos Korženevskajos viršūnė

Organizatorius

VILKO TAKAS

Dalyviai:
Klaipėdos kalnų sporto klubas
Fondas "Kalnų pašaukti"

Paraiška 2009 m. Lietuvos alpinizmo čempionatui

Evgenijos Korženevskajos viršūnė

Šalis	Tadžikija
Kalnynas	Centrinis Pamyras
Kalnagūbris	Mokslų Akademijos
Viršūnė	Evgenijos Korženevskajos (orig. Kul-Santalak)
Aukštis	7105 m.
Maršrutas	„Cetlino“
Sudėtingumas	5A
Grupė	Jungtinė grupė: VILKO TAKAS Klaipėdos kalnų sporto klubas Fondas „Kalnų pašaukti“
Dalyviai	Saulius Rudnickas (vadovas) Edgaras Donėla Antanas Buožius Edmundas Tilvikas Gintaras Gedminas (iki 5600 m) Tatjana Ščelkun (iki 5600 m) Romanas Brejevas Eugenijus Šimanauskas Marius Pulkauninkas Mečislovas Mažonas
Laikotarpis	2009.07.18-2009.08.18
Pastabos	Į viršūnę įkopė visi dalyviai, išskyrus du dalyvius, kurių įkopimo aukštis nurodytas dalyvių sąrašė.

E.Korženevskajos viršūnė (7105 m.) yra Centriniam Pamyre, Mokslų Akademijos kalnagūbrio šiaurinėje dalyje (Tadžikija).

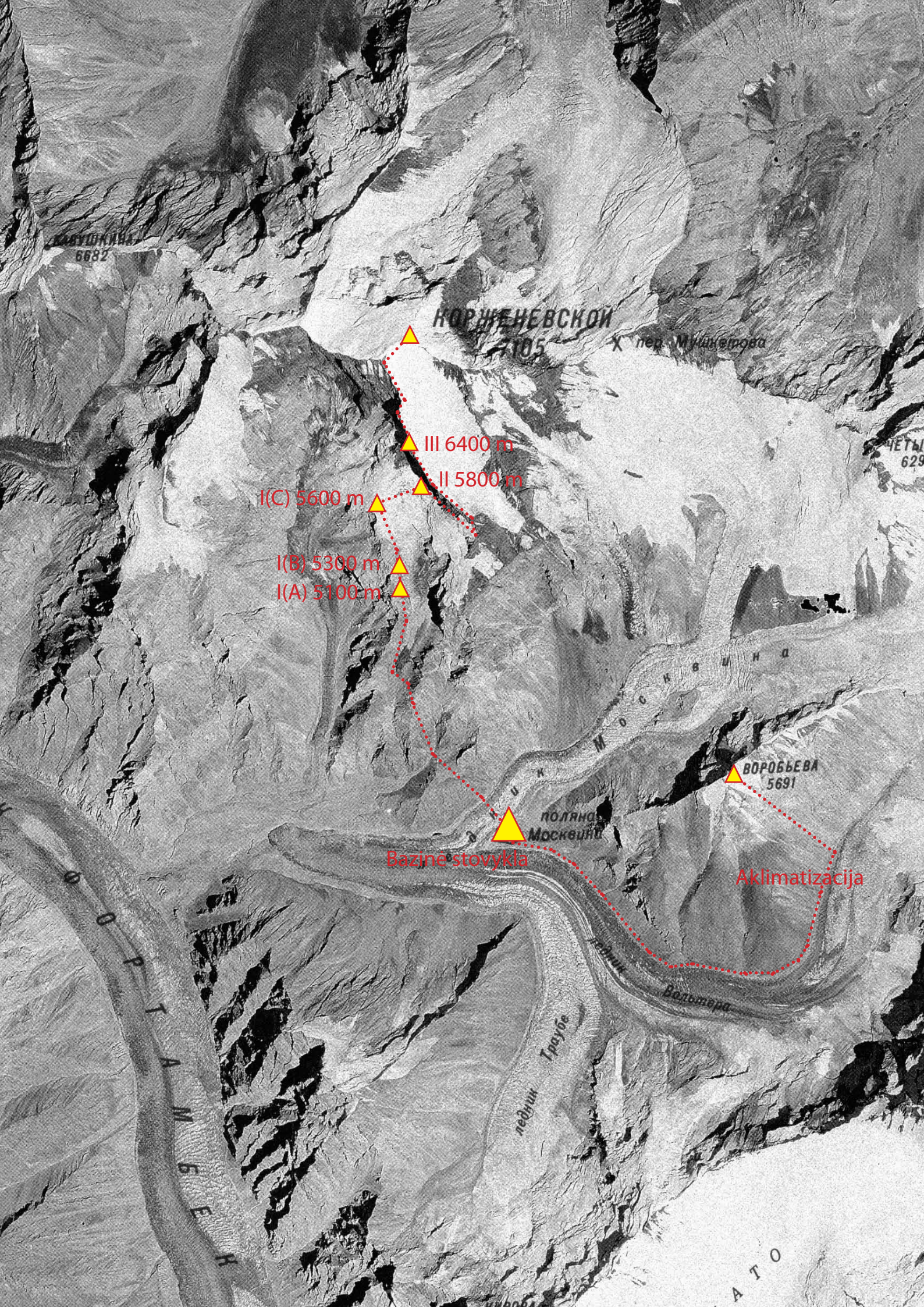
Vietinis viršūnės pavadinimas Kul-Santalak.

1910 m. rusų geografas N.Korženevskis ekspedicijos metu viršūnę pavadino savo žmonos Evgenijos Korženevskajos vardu. Šiuo pavadinimu viršūnė žemėlapiuose buvo pradėta žymėti nuo 1927 metų.

Pirmą kartą į viršūnę buvo įkopta iš šiaurės 1953 m. (grupė vadovaujama A.Ugarovo).

1966 m. iš pietų (didžia dalimi pietine ketera) įkopė V.Cetlino grupė – šiuo metu šis maršrutas laikomas klasikiniu ir vadinamas „Cetlino“ vardu.

Trys grupės nariai šiuo maršrutu kopė antrą kartą - visi konstatavo labai didelius pasikeitimus (ledynai ir pan.).



КАСУШКИНА
6682

НОРЖЕНЕВСКОЙ
7105

X пер. Мухоморова

ЧЕТЫ
629

III 6400 m

II 5800 m

I(C) 5600 m

I(B) 5300 m

I(A) 5100 m

ВОРОБЬЕВА
5691

поляна
Москвиты

Bazine stovykia

Акклиматизация

О
П
Т
А
М
Б
Е
Н

ледник
Траубе

ледник
Вальтера

А
Т
О



Pastabos

- pilnas maršrutas į viršūnę nėra matomas kopimo metu. Pilną nuotrauką galima padaryti tik nuo aplinkinių viršūnių arba iš malūnsparnio - kaip šiuo atveju (nuotrauka daryta 2006 m. skrydžio malūnsparniu metu / aut. Edgras Donela)

- raudona linija pažymėtas matomas maršrutas, juoda - nematomas, užstotas šoninio viršūnės gūbrio

Kopimo maršrutas

2009.07.23

Atvykimas į bazinę stovyklą.

2009.07.24-27

Aklimatizacija. Pakylame į aikštelę „Vertoliotka“ prie Valterio ledyno, nakvynė (F1). Kopimas į Vorobjovo viršūnę (F2), nakvynė 20 m žemiau viršūnės ant keteros. Kopimo sudėtingumas 2A-2B. Ant keteros galima paruošti sniego aikšteles palapinėms (F3).

2009.07.28-29

Poilsis bazinėje stovykloje.

2009.07.30-2009.08.10

Kopimas prasideda nuo bazinės stovyklos „Alp-Navruz“, esančios prie Moskvino ledyno (aukštis pagal skirtingus šaltinius 4100-4200 m.).

Šiais metais ilgai užsitiesė žiema, daug sniego. Oras nepastovus, gana dažnai sninga.

Iš bazinės stovyklos judame link pietinių viršūnės šlaitų. Kertame Moskvino ledyną, ieškant kelio tarp didelių ledo „vienuolių“.

Kirtus ledyną prasideda kilimas ant vieno iš šoninių viršūnės gūbrių. Maršrutas aiškus ir nesudaro orientacijos problemų – kildamas ir leisdamasis traversuoja pietinius viršūnės šlaitus.

Persivertus per šoninį gūbrį einame kairiu šlaitu. Maršrutas paprastas, bet potencialiai pavojingas. Prieš porą dienų šioje vietoje per akmenų griūtį žuvo Kaliningrado alpinistas. Šlaitas tampa ypatingai nestabilus po sniego ar lietaus.

Korženevskio ledyno liežuvis stipriai apiręs, ant ledyno viršaus kabo morena, nuo kurios dažnos griūtys iki pat maršruto. Akmenų kritimas prasideda ~10-11 val. ryte. Taip pat nestabilus ir pats ledynas. Mūsų žvalgybos dieną 14 val. didelė ledo griūtis perdengė visą maršrutą (F4). Šią kopimo atkarpą rekomenduotina praeiti po vieną, anksti ryte ir maksimaliai greitai.

Už ledyno galo kylame dešiniu šlaitu tarp kalnagūbrio ir ledyno. Maršrutas staigiai suka į dešinę ir kyla uoliniu kuluaru (daug gyvų akmenų – būtinas atsargumas). Už kuluaro vėl einame dešinės šoninės morenos gūbriu iki I(A) stovyklos (5100 m).

Tradicinis maršrutas eina į kuluarą tarp ledyno ir uolų gūbrio dešinėje, tačiau ledynas stipriai suiręs, akivaizdus akmenų griūties pavojus. Todėl nusprendžiame labiau laikytis ledyno centro. Maršrutas, apėjus pavojingą vietą, suka į dešinį šlaitą ir ledinį kuluarą (F5). Kuluare ant ledo gyvi akmenys, taip pat akmenys pastoviai krenta pačiu kuluaru nuo abiejų šlaitų. Būtinai ypatingas dėmesys! Kuluarą praeiname maksimaliu tempu. Po to

šlaitas išsilygina, matosi stovykla I(B)(5300 M) (F6).

Nuo stovyklos I(B) prasideda staigus pakilimas ledynu. Ledynas giliame sniege, bet matosi ankstesnių grupių pėdos. Vėl nukrypimas nuo tradicinio maršryto - ledynas stipriai įgriuvęs ir suplyšinėjęs, todėl traversuodami einame stipriai į dešinę. Dideliu ratu apeiname plyšių zoną. Šlaitas išlėkštėja ir matosi stovyklos I(C) (5600 m) vieta.

Nuo I(C) stovyklos status (F7) pakilimas sniego-ledo šlaitu, kertame užsnigusį bergšrundą (sniego tiltas nestabilus!) ir ilgu traversu ateiname į II-ą stovyklą (5800 m). Stovykla ant ledinės lentynos tarp ledo ir uolos. Palapinėms vietos mažai (F8) (ypatingai, jei susirenka keletas grupių).

Maršrutas iš II-os stovyklos eina ilgu traversu sniego-ledo šlaitu (F9). Šlaitas vietomis status, sniegas gilus, plyšių nesimato. Šalta ir stiprus vėjas. Išeiname ant keteros, truputį žemiau stačių uolų keteros - ypatingai stiprus vėjas. Uolomis status pakilimas apie 30-40 m (F10). Tolimesnis maršrutas kyla sniego ketera iki 6400 m (III-ia stovykla) (F11). Didelė aikštelė, daug vietos palapinėms.

Į viršūnę išeiname apie 8.00 val., oras geras. Maršrutas visą laiką eina ketera (F12) (vietomis labai siaura ir stačia). Pusiaukelėje iki viršūnės ketera uolinė (~50 m), uolos praeinamos su sauga. Prieš viršūnę šlaitas išlėkštėja. Oras tampa ypatingai šaltas ir labai vėjuotas, viršūnėje vos ne uraganinis. Leidžiantis nuo viršūnės pasirodo debesys, matomumas pablogėja, bet savos pėdos matosi gerai. Į stovyklą grįžtame ~16.00 val. (F7).

Nusileidimas iš III-ios stovyklos į bazinę eina tuo pačiu maršrutu ir užtrunka visą dieną (F14-15).

Ps. „kairė-dešinė“ visur nurodyta orografiškai.

Nuotraukos:

- satelitinė nuotrauka Госцентр ПРИРОДА, Москва

- visos kitos nuotraukos: Edgaras Donėla, Mečislovas Mažonas, Saulius Rudnickas

F1



F2



F3



F4



F 5



Stovykla
I(A) 5100 m

F 6



F7



F8



F 9



F 10



F 11



F 12



F 13



F 14



F 15

